

# Ion Barbu, Riga Crypto și Iapona Enigel

## Modernismul



Este curentul literar, manifestat în perioada interbelică, ale cărei trăsături sunt teoretizate de Eugen Lovinescu și promovate prin intermediul cenaclului și al revistei Sburătorul. Se promovează o înnoire a literaturii, prin desprinderea de trecut și prin crearea unei modalități inovatoare de exprimare.

În ceea ce privește poezia, sunt formulate următoarele deziderate:

- Crearea unui lirism subiectiv ca expresie a profunzimilor sufletești;
- Înlăturarea totală a obiectivității;
- Ambiguitatea limbajului, prin utilizarea, în primul rând, a metaforei;
- Inovația formală, prin renunțarea la prozodia tradițională.

## Context

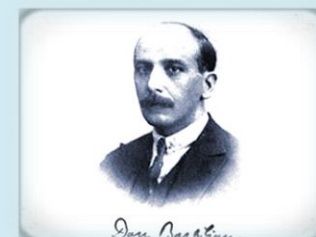
Ion Barbu este un poet modernist, ca și Tudor Arghezi și Lucian Blaga, aparținând literaturii interbelice a literaturii.

Creația sa are **trei etape** (conform clasificării lui T. Vianu, 1935):

1. **Etapa parnasiană**
2. **Etapa baladică și orientală**
3. **Etapa ermetică**

## Apartenența la modernism

- Este redată de complexitatea tematică, de inovațiile de limbaj, de rime interioare și ambiguitate. Conform concepției barbiene, poezia este o prelungire a geometriei.



## Încadrarea în specia literară

- volumul *Joc Secund* (1930)  
- subintitulată "**baladă**", realizându-se, în viziune modernă, ca un amplu poem de cunoaștere și poem alegoric.  
- poveste de iubire din lumea vegetală, o baladă fantastică, în care întâlnirea are loc în vis.



"*Lucefăr întors*", poemul prezintă drama cunoașterii și incompatibilitatea dintre două lumi/regnuri.

## Viziunea despre lume

Poezia lui Ion Barbu este provocată de contemplarea lumii în totalitatea ei, de dorința de comunicare cu Universul în ce are el ca esență, dincolo de înfățișările de suprafață.

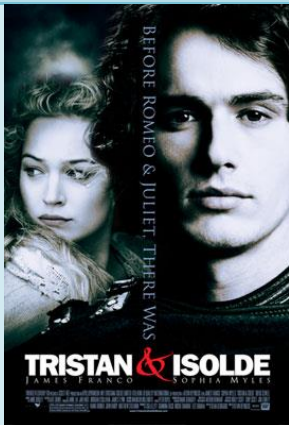


## Tema



Incompatibilitatea dintre două lumi care se caută sub semnul iubirii.

## Semnificația titlului



Titlul pare o oglindire a altor povești ilustrate de dragoste: cea a lui Romeo și a Julietei, a lui Tristan și a Isoldei, abordându-se astfel tema iubirii eșuate, imposibile.

Titlul este alcătuit din enumerația a două nume proprii, cu precizarea statutului social, punându-se în lumină o serie de incompatibilități.

Personajul masculin – statut regal  
Personajul feminin – provine din ținuturile înghețate ale Laplandiei, având rol de păstor.

Crypto - adjectivul **criptic**, ascuns, încifrat; termenul **criptogamă** (grup de plante inferioare, fără flori și care se înmulțesc prin spori).

Numele Enigel poartă fie semnificația **gerului** (*geler*), fie semnificația de **înger** (*engel*).

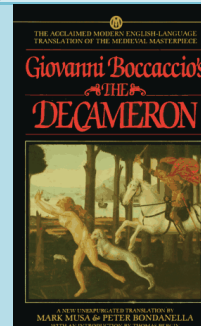


## Elemente de structură

- 2 părți, fiecare face referire la o nuntă:
- o nuntă aparținând planului real;
  - o nuntă inițiatică, aparținând planului imaginar și eșuată din incompatibilitate.



Tehnica de compoziție este **povestirea în ramă**.



**Incipitul  
Prima parte**

Primele 4 strofe constituie rama viitoareii povești.

Menestrelul este invitat să cânte la spartul nunții, despre nunta ratată dintre doi parteneri reprezentând lumi diferite.

**A doua parte**

**Partea a doua, nunta povestită**, este realizată din mai multe **tablouri poetice**: portretul și împărăția rigăi Crypto (strofele 5-7), portretul, locurile natale și oprirea din drum a laponei Enigel (strofele 8, 9), întâlnirea dintre cei doi (strofa 10), cele trei chemări ale rigăi și primele două refuzuri ale laponei (strofele 11-15), răspunsul laponei și refuzul categoric cu relevarea relației dintre simbolul solar și propria condiție (strofele 16-20), încheierea întâlnirii (strofele 21, 22), pedepsirea rigăi în finalul baladei (strofele 23-27). Modurile de expunere sunt, în ordine: descrierea, dialogul și narațiunea.





## Simboluri

Cele două personaje sunt, de fapt, două simboluri, reprezentând lumina și întunericul din fiecare dintre noi.

**Lapona Enigel** reprezintă **apolinicul** - partea solară, luminoasă, spirituală, care tinde spre absolut, tendința spre rațiune, echilibru, ordine, calm, armonie

**Riga Crypto** reprezintă **dionisiacul** - lipsa echilibrului, descătușarea instinctelor, întunericul, partea irațională, instinctuală din om.

**Soarele** simbolizează viața rațională, conștientă, stăpânită de un ideal înalt. Setea după soare a laponei Enigel nu este altceva decât setea după ideal a omului.

**Umbra** simbolizează instinctul, obscuritatea din om.

Cele două personaje pot reprezenta dualitatea umană, o jumătate apolinică și una dionisiacă.



## Limbaajul poetic



Limbaajul artistic abundă în elemente de oralitate, exprimări preluate din folclor: prezența dialogului, invocarea menestrelului, utilizarea unor cuvinte precum a îmbia, puiacă, lumine, a adăsta, a înăcri etc. Figura de stil predominantă este metafora, prezentă și sub forma simbolului, însoțită de epitete, inversiuni, repetiții, comparații.

## Prozodie

- strofe inegale, măsura variabilă a versurilor (intre 5 și 9 silabe), rimă variabilă (monorimă, rimă încrucișată și îmbrățișată)

## Concluzie

Este o poezie **modernistă** deoarece neagă o întregă tradiție literară, înlocuind ideea impusă în literatură că dragostea e un miracol. Autorul prezintă drama incompatibilității și legea nemiloasă a iubirii : supraviețuiește cel puternic, iar cel slab este eliminat. Conținutul este încifrat, deci este nevoie de un cititor inițiat pt a-i descifra sensurile, ambiguitatea interpretărilor, imaginele oximoronice (lămpi de gheață – desemnează *cei doi poli ai ființei, afectul și intelectul*).

